

# Šumavský Amatér Cup 2023

## PROPOZICE 2023

- Na závodech Šumavského Amatéru Cupu (dále jen ŠAC) mohou startovat jezdci bez licence a s jakoukoli závodní motocyklovou licenci. V sezóně 2023 je doporučena každému jezdcí základní licence.
- Startovné na jeden závod činí 1000,- Kč včetně pojištění závodu. Pokud chce jezdec závodit ve více kategoriích, zaplatí 100,- Kč za každou další kategorii.
- Pořadatel jednotlivých závodů ŠAC je oprávněn vzhledem k bezpečnosti závodníků a bezproblémovému průběhu závodu upravit časový rozvrh závodu, starty a pořadí jednotlivých tříd. Změny budou oznámeny při rozpravě s jezdci, další mohou být dle okolností provedeny v průběhu závodu. Pořadatel je povinen zajistit odpovídající zdravotní službu včetně sanity a doktora.
- Každý účastník závodu spadá pod pravomoc pořadatele a ředitele závodu, jehož pokyny se musí řídit. Každý účastník vstupuje do závodu na vlastní nebezpečí, zodpovídá sám za sebe a za své činy. Zříká se nároku na náhradu škody, která by mu mohla vzniknout v souvislosti se závodem. Povinnost každého jezdce je seznámit se se sportovními řády motokrosu a propozicemi ŠAC 2023.
- Závodu se může zúčastnit pouze jezdec, který je zcela způsobilý fyzicky, zdravotně i duševně a není pod vlivem alkoholu či jiné návykové látky. Je schopený kontrolovat a ovládat svůj motocykl aniž by byl nebezpečný pro ostatní jezdce, členy týmů, činovníky, diváky ani ostatní osoby přítomné na příslušném podniku. Jezdec musí být vybaven motokrosovou výstrojí. Používat tyto ochranné pomůcky: přilbu, ochranné brýle, pevné boty, dres s dlouhým rukávem, dlouhé kalhoty a rukavice. **Jezdci do 12ti let musí mít též:** Chránič trupu, bederní pás, chrániče bérců, kolen a loktů. S ohledem na vlastní bezpečnost i bezpečnost ostatních účastníků závodu mohou být jezdci pořadatelem vyzváni aby se dostavili ke zvláštní lékařské prohlídce. Což jsou povinni ihned provést. Jezdci jsou povinni nahlásit jakékoliv zdravotní potíže nebo zranění lékařské službě.
- Za nezletilého závodníka podává přihlášku ke každému závodu jeho **zákonný zástupce**. Ten také vstupuje za nezletilého závodníka do všech jednání s organizátorem závodu. Po celou dobu konání závodu zákoný zástupce plně odpovídá za jednání a bezpečnost nezletilého závodníka.

- **Účastníci závodu jsou povinni, do tréninků a závodu nastupovat pouze ve své vypsané třídě.** Nastupovat do tréninků a závodů s čitelnými čísly. Startovní číslo na motocyklu musí být v kontrastu s podkladem a umístěno na čelní a obou bočních stranách motocyklu. Číslo musí svou velikostí maximálně využívat prostor, který je pro ně určen. **Do kvalifikace a do rozjížděk musí jezdec nastoupit se závodním číslem. Jezdec s nevyhovujícím a nečitelným číslem nebude klasifikován.**
- **Do prostoru startu je zakázán vstup mechanikům a doprovodům. Pokud má jezdec mechanické problémy u startovacího zařízení, musí čekat na pomoc dokud startovací zařízení nespadne. Pokud startovací zařízení spadlo, může obdržet pomoc svého mechanika pouze v tomto místě. Postih za porušení tohoto pravidla je vyloučení ze závodu.**
- 
- **V případě, že závodník opustí trať v průběhu závodu, je mu umožněn návrat v místě opuštění trati nebo před místem opuštění trati. Nikoli však kupředu po směru závodu.**
- **Protesty** je možno podávat pouze písemně při jednotlivých závodech. Případné protesty musí být podány nejpozději do 30 minut od ukončení jízdy kubatury, ve které je protest podáván. Kauce protestu je **2000,- Kč**. Při uznání protestu se částka vrací.
- **Třídy AMA125T, AMA250ccm\_a AMA450ccm je určeny pro jezdce bez licence a licencí Hobby. V těchto třídách je horní věková hranice 39 let.**
- **Promotér seriálu si vyhrazuje právo zařadit jezdce podle výkonnosti do jednotlivých tříd. To se týká hlavně všech AMA tříd**
- **Vítěz celkového pořadí ze třídy AMA125T postupuje do třídy AMA250 a může startovat ve třídě MX2, vítězství jezdců ze tříd AMA250 a AMA450 celkového pořadí postupují pro následující sezony do třídy MX2 nebo Open. Plus jezdci podle výkonnosti.**
- **Technická pravidla pro třídu ČZ: prostřední část rámu a motor seriové provedení (513,514,516,519,520 Classic, JAWA a Praga), přední a zadní pérování a přední brzda libovolné. Součástí třídy ČZ je třída twin shock (zahraniční MX, vzduchem chlazený motor, dva tlumiče na zadním kole) + Yamahan 125ccm do r.v. 1980, 250-465ccm do r.v. 1981, Kramer 250-410ccm do r. v. 1980 s cantilever, vzduchové chlazení a bubnové brzdy.**
- **V jedné závodní rozjíždce může startovat 40 jezdců + 10% o dalším navýšení počtu jezdců rozhoduje vedení závodu. Pořadatel závodu si vyhrazuje**

právo na úpravu časového rozpisu dle momentálních podmínek (počet jezdců, počasí)

- **Po seznamovacím a měřeném tréninku pořadatel provede rozpravu s jezdci.**
- **Účastníka závodu, který nedodrží jakýkoli z bodů propozic či se dopustí jiného přestupku ( nerespektování žluté a lékařské vlajky ) má ředitel závodu a promotér pravomoc okamžitě jezdce vyloučit ze závodního dne bez možnosti náhrady.**
- 
- **Odměňování jezdců v jednotlivých závodech je do pátého místa , dle vypsání tříd. Poplatek pro promotéra se zvyšuje na 60 Kč za motocykl , maximální částka 12 tisíc Kč za závod.**
- 
- **V celkovém pořadí seriálu je odměňování do desátého místa. Promotér seriálu si vyhrazuje právo na změnu. Dále bude vyhlášena soutěž týmů o putovní pohár promotéra seriálu . Rozhoduje součet umístění v konečných výsledcích seriálu . V případě stejného součtu umístění rozhoduje počet lepších míst . Tým tvoří 3 – 4 jezdci . Pro tým bude započítáno vždy jen jedno umístění ve vypsání třídách . Podmínkou je alespoň jeden jezdec ve třídách AMA .**
- 
- **V každé rozjíždce je bodováno prvních třicet tři míst. První místo 35bodů, následuje 33,31,30, a každé další místo vždy o jeden bod méně až do 33 místa. Vítězem závodu je jezdec , který přejede cílovou čáru jako první.Další jezdci , kteří ještě závodí, budou potom zastaveni po překročení cílové čáry.Jezdci budou klasifikováni podle pořadí v cíli a podle počtu ujetých kompletních kol a to jen ti , kteří absolvují 50% kol vítěze.**
- **Jezdec se musí dostavit i se strojem do předstartovního prostoru minimálně 5 minut před plánovaným startem a nesmí již tento prostor opustit pokud chce v rozjíždce startovat.Od okamžiku najetí do předstartovního prostoru do ukončení rozjíždky nesmí jezdec vyměnit motocykl.**

## Vypsane třídy pro ŠAC 2023

**65ccm** ( dvoutakt 65 ccm ,zadní kolo max 12 palců , přední kolo max 14 palců ,věková hranice 7- 13 let) ..... 12minut + 1 kolo .

**85ccm** (dvoutakt od 66 -85 ccm ,čtyřtakt od 75-150ccm ,věková hranice 2T 10-15 let ,4T 12 -15 let ) .....12minut + 1 kolo  
(jedou společně , hodnoceno zvlášť )

**AMA 125 2T** (dvoutakt 100-150 ccm , věková hranice 13–39 let).....12 minut+1kolo

**AMA 250 ccm** (dvoutakt od 100-200ccm od 13let , dvoutakt 250ccm od 15let , čtyřtakt od 175 -250ccm od 14. let , horní věková hranice 39 let .....15 minut +1kolo  
( Součástí této třídy je třída AMA 250 Junior ,horní věková hranice 23 let )

### **AMA 450ccm**

dvoutakt 250ccm od 15.let , dvoutakt 290-500ccm od 16.let , čtyřtak 290-450ccm od 15. let) horní věková hranice 39.let.....15 minut +1kolo

-

**ČZ**...10+1 kolo Parametry jsou v propozicích

**Veterán 40+**dvoutakt od 125ccm do 500ccm , čtyřtakt od 175ccm do 650ccm 12 minut+1 kolo, rozhoduje rok narození . Horní věková hranice 49 let

**Veterán 60+**dvoutakt od 125ccm do 500ccm , čtyřtakt od 175ccm do 650ccm 12 minut+1 kolo . Společná jízda s třídou ČZ, hodnoceno zvlášť Rozhoduje rok narození.

**Veterán 50+**dvoutakt od 125ccm do 500ccm , čtyřtakt od 175ccm do 650ccm 12 minut+1 kolo horní věková hranice 59 let.

Rozhoduje rok narození,

**MX2**...(licence Hobby , Národní , Mezinárodní a bez licence , dvoutakt od 100-200 ccm od 13 let , dvoutakt 250ccm od 15let , čtyřtak obsah 175-250 ccm od 14let) horní věková hranice do 39 let 20 minut + 1kolo

**Open**...(bez rozdílu kubatur,licence Hobby, Národní , Mezinárodní a bez licence) od 16 let..... 20 minut +1kolo

Horní věková hranice neomezena

**Třídy MX2 a Open , ČZ a Veterán 60+ a 65ccm a 85ccm jedou společně hodnoceno zvlášť**

**Jezdec třídy Veterán nesmí startovat v AMA třídách .**

**V AMA třídách mohou startovat jezdcí s licenci Hobby a bez licence .**

**Jezdci s elektromotocyklem budou přiřazeni do jednotlivých tříd podle výkonu v KW , věku a licenci .Pro porovnání uvádím výkony benzínových motorů KTM .**

KTM 125 SX benzín 26KW

KTM 150 SX 28 KW

KTM 250 SX 37 KW

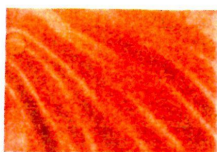
KTM 250 SX F 33 KW

KTM 350 SX F 40 KW

KTM 450 SX F 48 KW

Modely 2018

# Oficiální signály - prapory

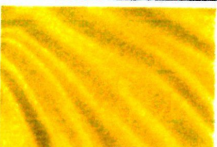


v pohybu - STOP povinné pro všechny

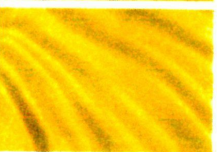


**99**

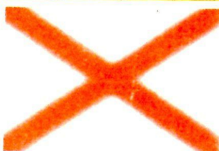
STOP pro příslušného jezdce



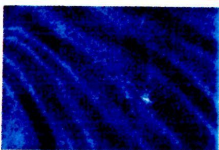
v klidu - NEBEZPEČÍ - jed' pomalu a obezřetně, zákaz předjíždění



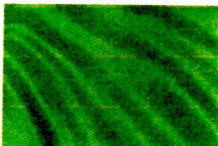
v pohybu - NEBEZPEČÍ bezprostřední - zákaz předjíždění, zákaz skoků, připrav se k zastavení



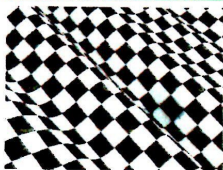
NEBEZPEČÍ bezprostřední - zdravotníci na trati, zákaz předjíždění, zákaz skoků, připrav se k zastavení, nejvyšší priorita



v pohybu - pozor předjíždí vás jezdec o kolo



volná dráha pro start závodu



v pohybu - konec tréninku / závodu

zpracování: [www.czechMX.cz](http://www.czechMX.cz)

**Nerespektování žluté nebo lékařské vlajky**

**=**

**Vyloučení ze závodu**

**Bez možnosti odvolání.**

